

1.ชื่อผลงาน: โครงการ “Rapid Response Intubation Team in Covid-19”

2.คำสำคัญ: “Rapid Response Intubation Team Covid-19”

3.สรุปผลงานโดยย่อ: จัดทำแนวทางปฏิบัติการใส่ท่อช่วยหายใจในผู้ป่วย Covid-19 โดยเก็บข้อมูลสถิติการใส่ท่อช่วยหายใจเพื่อวิเคราะห์ปรับปรุงกระบวนการทำงานให้สามารถใส่ท่อช่วยหายใจผู้ป่วยได้สำเร็จด้วยความรวดเร็วและบุคลากรปลอดภัยจากการปฏิบัติงาน

4.หน่วยงานเจ้าของผลงาน : หน่วยงานควบคุมและป้องกันการติดเชื้อ แผนกพยาบาลวิสัญญีโรงพยาบาลพระมงกุฎเกล้า

5.ชื่อ-สกุล สมาชิกในทีม: หน่วยงานควบคุมและป้องกันการติดเชื้อ แผนกพยาบาลวิสัญญีโรงพยาบาลพระมงกุฎเกล้า

6.ปัญหาและสาเหตุโดยย่อ :

อาการปอดอักเสบรุนแรงในผู้ป่วย Covid – 19 ส่งผลให้ระบบทางเดินหายใจผู้ป่วยล้มเหลว จำเป็นต้องได้รับการใส่ท่อช่วยหายใจโดยบุคลากรที่มีความชำนาญเพื่อลดอัตราการเสียชีวิตและลดความเสี่ยงในการแพร่กระจายเชื้อโรค Covid – 19 จากผู้ป่วยไปยังบุคลากรทางการแพทย์ ดังนั้นทีมวิสัญญีและหอผู้ป่วย Covid-19 จึงได้จัดประชุมเพื่อหาแนวทางร่วมกันในการเตรียมความพร้อมของบุคลากร อุปกรณ์ ยาและเวชภัณฑ์ สำหรับการใส่ท่อช่วยหายใจผู้ป่วยได้สำเร็จด้วยความรวดเร็ว

7.เป้าหมาย/วัตถุประสงค์ :

7.1 ระยะเวลาที่ทีมวิสัญญีรับแจ้งและไปถึงหอผู้ป่วยภายใน 15 นาที : เป้าหมายร้อยละ 100

7.2 ระยะเวลาที่ทีมวิสัญญีไปถึงหอผู้ป่วย และใส่ท่อช่วยหายใจผู้ป่วยได้สำเร็จภายใน 15 นาที: เป้าหมายร้อยละ 100

7.3 ไม่เกิดอุบัติการณ์การติดเชื้อของบุคลากรจากการใส่ท่อช่วยหายใจ: เป้าหมายอุบัติการณ์การติดเชื้อของบุคลากรจากการใส่ท่อช่วยหายใจ เท่ากับ 0 ราย

8.กิจกรรมพัฒนา :

8.1 ประสานความร่วมมือระหว่างทีมวิสัญญีและหอผู้ป่วย Covid-19 ในการเตรียมผู้ป่วย อุปกรณ์และเวชภัณฑ์ สำหรับการใส่ท่อช่วยหายใจ

8.2 กำหนดแนวทางปฏิบัติการใส่ท่อช่วยหายใจในผู้ป่วย Covid-19



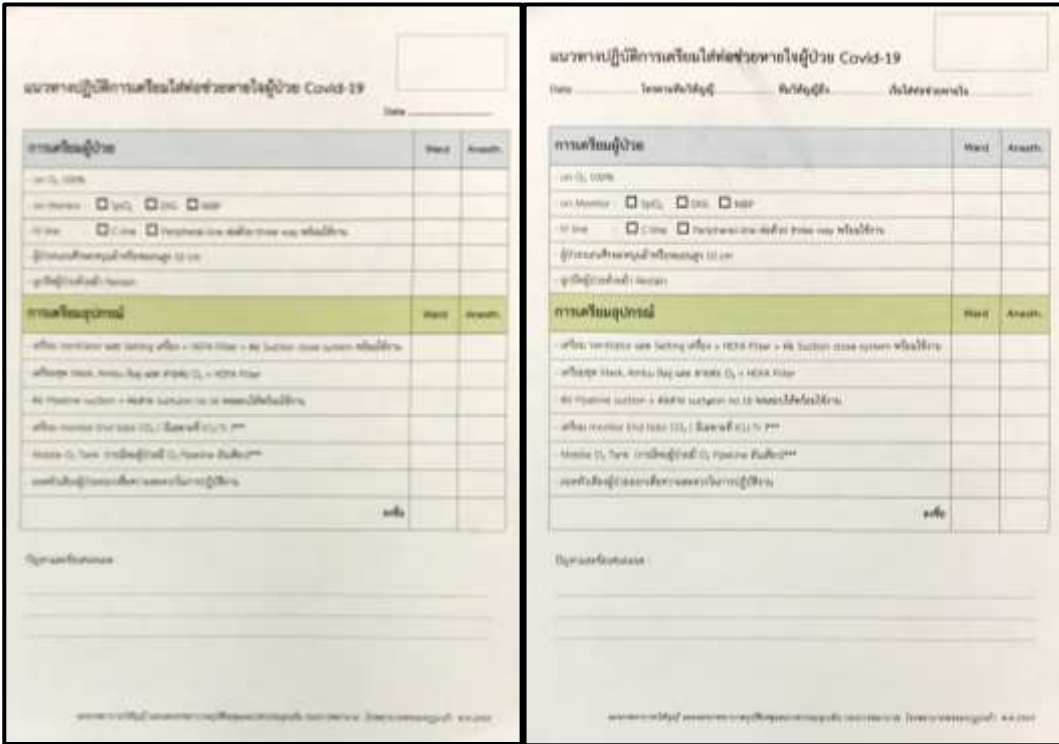
8.3 ทำแบบเก็บข้อมูลและสถิติปัญหาด้านเวลา บุคลากร อุปกรณ์ และเหตุการณ์ไม่พึงประสงค์

8.4วิเคราะห์และทบทวนปรับปรุงแนวปฏิบัติกับหอผู้ป่วย

8.5 ระยะเวลาดำเนินการ : 1 มกราคม 2564 – 30 กันยายน 2564

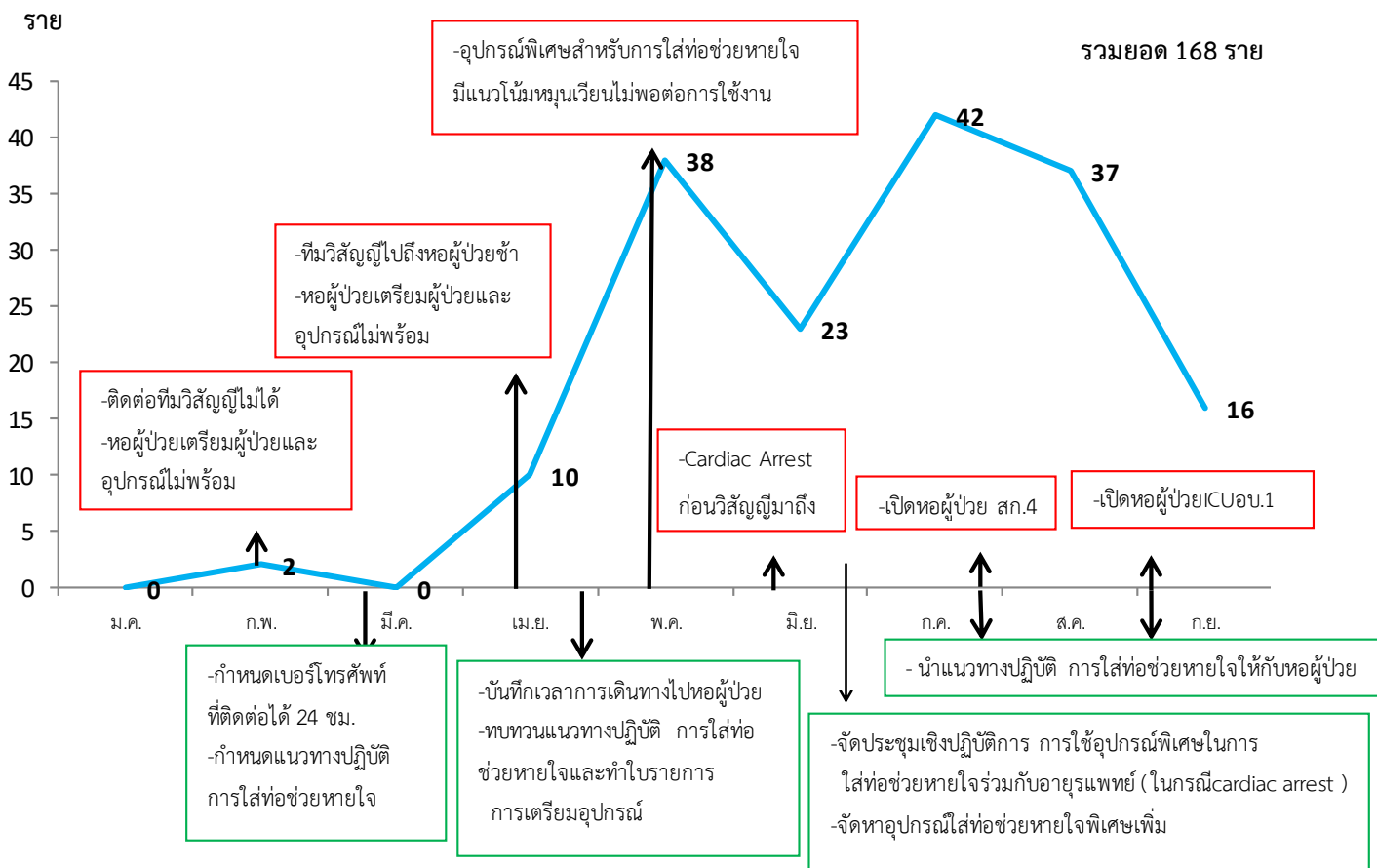
แบบเก็บข้อมูลและสถิติการใส่ท่อช่วยหายใจในผู้ป่วย Covid - 19

เอกสารต้นฉบับ เอกสารฉบับปรับปรุงครั้งที่ 1

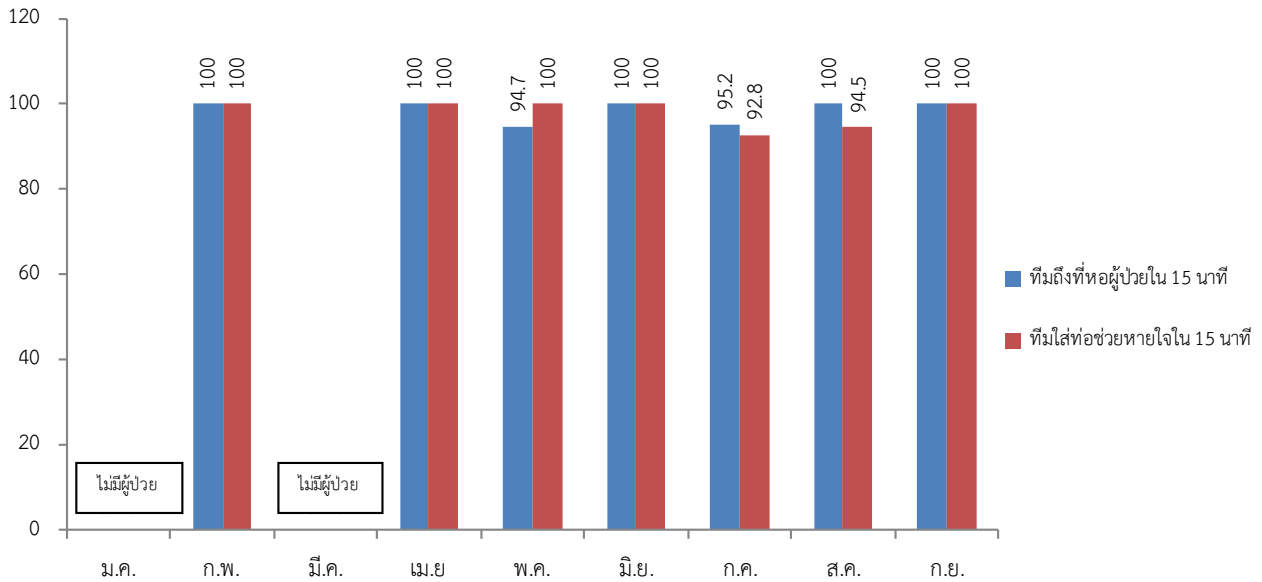


9. ประเมินผลการเปลี่ยนแปลงและผลลัพธ์ :

9.1 สถิติผู้ป่วยที่ใส่ท่อช่วยหายใจและปัญหาข้อขัดข้องที่พบ



9.2 แสดงผลลัพธ์ตามตัวชี้วัด



- ระยะเวลาที่ทีมวิสัญญีรับแจ้งและไปถึงหผู้ป่วยภายใน 15 นาทีคิดเป็นร้อยละ 97.6
- ระยะเวลาที่ทีมวิสัญญีไปถึงหผู้ป่วย และใส่ท่อช่วยหายใจผู้ป่วยได้สำเร็จ ภายใน 15 นาที คิดเป็นร้อยละ 97.0
- อุบัติการณ์การติดเชื้อของบุคลากรจากการใส่ท่อช่วยหายใจเท่ากับ 0 ราย

10.บทเรียนที่ได้รับ:

10.1 ด้านการสื่อสาร

ปัญหาการติดต่อสื่อสารระหว่างหผู้ป่วย Covid -19 ติดต่อทีมวิสัญญีไม่ได้

แนวทางแก้ไข กำหนดเบอร์โทรศัพท์ที่สามารถติดต่อประสานงานได้ 24 ชั่วโมง

10.2 ด้านบุคลากร

ปัญหาวิสัญญีแพทย์ 1 ท่านรับผิดชอบ

- ให้ยาระงับความรู้สึกผู้ป่วย Covid – 19 ในห้องผ่าตัด
- ใส่ท่อช่วยหายใจผู้ป่วย Covid – 19 เมื่อได้รับแจ้ง

ดังนั้นขณะที่วิสัญญีแพทย์ให้ยาระงับความรู้สึกผู้ป่วย Covid – 19 และได้รับแจ้งให้ใส่ท่อช่วยหายใจในเวลาใกล้เคียงกัน

จึงทำให้วิสัญญีแพทย์ไปถึงหผู้ป่วยและใส่ท่อช่วยหายใจผู้ป่วยไม่ทันตามกำหนดเวลา

แนวทางแก้ไข จัดวิสัญญีแพทย์เพิ่ม 1 ท่าน

- วิสัญญีแพทย์ท่านที่1 รับผิดชอบการให้ยาระงับความรู้สึกผู้ป่วย Covid – 19 ในห้องผ่าตัด
- วิสัญญีแพทย์ท่านที่2 รับผิดชอบการใส่ท่อช่วยหายใจผู้ป่วย Covid- 19ในหผู้ป่วย

10.3 ด้านอุปกรณ์

ปัญหา หอผู้ป่วย Covid-19 เตรียมผู้ป่วยและอุปกรณ์ไม่พร้อมสำหรับใส่ท่อช่วยหายใจ

แนวทางแก้ไข ทีมวิสัญญีจัดทำแนวทางปฏิบัติสำหรับหอผู้ป่วย Covid-19 การเตรียมผู้ป่วยและการเตรียมอุปกรณ์ใส่ท่อช่วยหายใจเพื่อเป็นแนวทางปฏิบัติสำหรับหอผู้ป่วย Covid-19

ปัญหา อุปกรณ์พิเศษในการใส่ท่อช่วยหายใจหมุนเวียนไม่ทันต่อการใช้งานเนื่องจากมีผู้ป่วย Covid-19 ที่จำเป็นต้องการใส่ท่อช่วยหายใจในเวลาใกล้เคียงกัน

แนวทางแก้ไข จัดหาอุปกรณ์พิเศษในการใส่ท่อช่วยหายใจเพิ่มให้เพียงพอต่อการใช้งาน

10.4 บทเรียนจากเหตุการณ์ไม่พึงประสงค์

ปัญหา กรณีผู้ป่วยมีภาวะหัวใจหยุดเต้นเฉียบพลัน (Cardiac Arrest) ก่อนทีมวิสัญญีไปถึงหอผู้ป่วย Covid-19

แนวทางแก้ไข จัดประชุมเชิงปฏิบัติการร่วมกับอายุรแพทย์เพื่อให้สามารถใช้อุปกรณ์พิเศษในการใส่ท่อช่วยหายใจระหว่างหอทีมวิสัญญี

11. การติดต่อกับทีมงาน:

พ.ต.หญิง วิภากร สังข์สำโรง พยาบาลช่วยหัวหน้างานวิสัญญี แผนกพยาบาลวิสัญญี

เบอร์โทรศัพท์ 94023-94024 , 086-6485977 , E-mail : wawavon37@gmail.com

ภาพกิจกรรม : โครงการ “Rapid Response Intubation Team in Covid-19”



ชื่อ	จำนวน	สถานะ
ทีมแพทย์	10	พร้อมใช้งาน
ทีมพยาบาล	15	พร้อมใช้งาน
ทีมเทคนิค	10	พร้อมใช้งาน
ทีมเภสัช	5	พร้อมใช้งาน
ทีมกายภาพบำบัด	5	พร้อมใช้งาน
ทีมจิตวิทยา	5	พร้อมใช้งาน
ทีมสังคมสงเคราะห์	5	พร้อมใช้งาน
ทีมกฎหมาย	5	พร้อมใช้งาน
ทีมสื่อสารมวลชน	5	พร้อมใช้งาน
ทีมอื่นๆ	5	พร้อมใช้งาน
รวม	70	พร้อมใช้งาน

ชื่อ	จำนวน	สถานะ
ทีมแพทย์	10	พร้อมใช้งาน
ทีมพยาบาล	15	พร้อมใช้งาน
ทีมเทคนิค	10	พร้อมใช้งาน
ทีมเภสัช	5	พร้อมใช้งาน
ทีมกายภาพบำบัด	5	พร้อมใช้งาน
ทีมจิตวิทยา	5	พร้อมใช้งาน
ทีมสังคมสงเคราะห์	5	พร้อมใช้งาน
ทีมกฎหมาย	5	พร้อมใช้งาน
ทีมสื่อสารมวลชน	5	พร้อมใช้งาน
ทีมอื่นๆ	5	พร้อมใช้งาน
รวม	70	พร้อมใช้งาน

